



www.kirchheim.at

Kirchheimer

Gemeindenachrichten



Zugestellt durch Post.at * Amtliche Mitteilung * Nr. 2/2014 * April 2014

Geschätzte Kirchheimerinnen und Kirchheimer, liebe Jugend!

Nach einem „Jahrhundertwinter!“ startet der Frühling beinahe schon sommerlich, die blühenden Obstbäume prägen unsere schöne Landschaft.

Unsere Trachtenkapelle veranstaltet heuer anlässlich ihres 135-jährigen Bestehens das Bezirksblasmusikfest.

Dazu werden tausende Besucher bei uns in Kirchheim erwartet und die Gemeinde bemüht sich, Kirchheim von seiner schönsten Seite zu präsentieren.

Mit diesem Rundschreiben berichten wir über aktuelle Themen aus der Gemeinde.

Ein frohes Osterfest wünscht euch

Bürgermeister

Bernhard Kern



Inhalt:

Rechnungsabschluss 2013	Seite 2
SEPA-Umstellung	Seite 2
Vermietung des ehem. Postamtes	Seite 2
Stellenausschreibung	
Reinigungskraft	Seite 3
Ostermatinee der Trachtenkapelle	Seite 3
EU-Wahl 2014	Seite 4
Brückenneubau	Seite 4
Neuaufgabe	
Ortsplan	Seite 4
Grün- u. Strauchschnittentsorgung	Seite 5
Frühjahrskonzert TTK	Seite 5
Bunter Nachmittag	
der Kulturdorfschule	Seite 5
Bericht aus dem Kulturdorf	Seite 6
Apothekennotruf	Seite 6
Krankenpflegeschule	Seite 7
Asiatischer Laubholzblockkäfer	Seite 7
S'Innviertel	



SEPA-Umstellung

Durch die Umstellung des Zahlungsverkehrs auf SEPA ist im Zuge der Abbuchung der Gemeindeabgaben ein Druck der Vorschreibungsdaten am Kontoauszug des Steuerpflichtigen technisch nicht mehr möglich.

Es müssen daher durch die Gemeinde auch bei Bestehen eines



Abbuchungsauftrages wieder Lastschriftanzeigen mit den entsprechenden

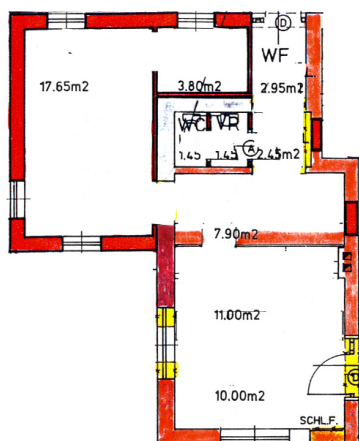
Informationen zu den Gemeindeabgaben versendet werden.

Mieter gesucht für ehemaliges Postamt im Gemeindeamtsgebäude

Die Räumlichkeiten des ehemaligen Postamtes im Gemeindeamtsgebäude sind bereits seit längerer Zeit ungenutzt.

Die Gemeinde ist bestrebt, diese Räume wieder einer geeigneten Verwendung zuzuführen und stellt diese **zum Mieten** zur Verfügung.

Die Gesamtnutzfläche beläuft sich auf rd. 60 m² und besteht aus zwei Räumen mit WC und Vorraum. Ebenfalls integriert ist eine kleine Teeküche. Auch ein getrennter Eingangsbereich ist vorhanden.



Besonders gut geeignet wären diese Räumlichkeiten etwa als Bürofläche, usw.

Interessenten werden um Kontaktaufnahme mit dem Gemeindeamt Kirchheim gebeten!

Tel.: 07755/6415

E-Mail: gemeinde@kirchheim.ooe.gv.at

Kurzbericht zum Rechnungsabschluss 2013:

Am 20. Februar hat der Gemeinderat den Rechnungsabschluss der Gemeinde für das Finanzjahr 2013 einstimmig beschlossen.

Trotz einer äußerst sparsamen Wirtschaftsführung musste der ordentliche Haushalt 2013, insbesondere aufgrund der vorgegebenen Pflichtausgaben, mit einem Fehlbetrag abgeschlossen werden.

Das Jahresergebnis 2013 der Gemeinde stellt sich demnach wie folgt dar:

Ordentlicher Haushalt:

Einnahmen 1,399.627 Euro

Ausgaben 1,509.057 Euro

Fehlbetrag 109.430 Euro

Ohne Berücksichtigung der Vorjahreswerte (Fehlbetrag 2012 sowie Haushaltsausgleich 2012) ergibt sich ein bereinigter Fehlbetrag 2013 von 93.943 Euro.

Auszugsweise einige Summen aus dem Rechnungsabschluss 2013:

Einnahmen:

Ertragsanteile 525.508 Euro

Strukturhilfe 12.836 Euro

Finanzzuweisung .. 24.156 Euro

Getränkesteuer-

ausgleich 22.012 Euro

Grundsteuer A 7.999 Euro

Grundsteuer B 35.099 Euro

Kommunalsteuer... 68.150 Euro

Tourismusabgabe... 3.611 Euro

Wasser- u. Kanal-

benützungsggeb. ... 108.270 Euro

Müllabfuhrgeb..... 32.417 Euro

Ausgaben:

Krankenanstaltenbeitr. 123.527 Euro

Beitr. an Sozialhilfeverb..... 142.819 Euro

Landesumlage 19.005 Euro

Gastschulbeiträge 50.206 Euro

Winterdienst..... 31.622 Euro

Kultur- u. Vereinsförderung..... 5.102 Euro

Rot-Kreuz u. Notarztwagen 7.063 Euro

Tierkörperverwertung 5.937 Euro

Darlehenskosten:

Tilgung u. Zinsen 119.782 Euro

abzgl. Annuitätzuschüsse.. -108.370 Euro

Effektive Belastung 11.412 Euro

Außerordentlicher Haushalt:

Einnahmen 805.659 Euro

Ausgaben 673.637 Euro

Überschuss 132.022 Euro

Dieser Überschuss im außerordentlichen Haushalt ist damit begründet, da einige Bauvorhaben erst im heurigen Jahr abgerechnet werden.

Im außerordentlichen Haushalt werden folgende Bauvorhaben abgewickelt:

Bergeschere - FF. Kirchheim	Fehlbetrag	4.185 Euro
Projekt „Kulturdorf 2010“	Überschuss	42.223 Euro
Siedlungsstraßenbauten 2011-2015	Fehlbetrag	5.369 Euro
Behebung v. Katastr.Schäden an Straßen	Überschuss	47.016 Euro
Hochwasserschutz Ramerding - Restfinanz.	Fehlbetrag	6.000 Euro
Hochwasserschutz Kirchheim-Kraxenberg	Überschuss	565 Euro
Hochwasserschutz Ampfenh./Ramerd./Rödham	Fehlbetrag	11.208 Euro
Wasserversorgung -BA 01	Überschuss	44.059 Euro
Sonstige Kanalbauten	Überschuss	25.019 Euro



Stellenausschreibung

Die Gemeinde Kirchheim i.l. schreibt gemäß §§ 8 bis 11 des OÖ. Gemeinde-Dienstrechts- und Gehaltsgesetzes – Oö. GDG 2002 idgF. – folgenden Dienstposten zur Besetzung öffentlich aus:

Reinigungskraft

für das Volksschul- und Kindergartengebäude

Funktionslaufbahn: **GD 25.1** Beschäftigungsausmaß: **Ca. 12 Wochenstunden** (teilbeschäftigt)

Beschäftigungsbeginn: **1. Juni 2014**

Die Aufnahme erfolgt in ein Vertragsbedienstetenverhältnis zur Gemeinde Kirchheim i.l. vorerst befristet bis 31. Mai 2015. Die Entlohnung erfolgt im ersten Jahr mit 95 % des Bezuges.

Aufgabenbereiche:

- Allgemeine Reinigungsarbeiten im Volksschul- und Kindergartengebäude;
- Pflege der Außenanlagen sowie Mithilfe bei der Schneeräumung beim Volksschul- und Kindergartengebäude sowie Mithilfe bei der Pflege von öffentlichen Blumenanlagen;

Voraussetzungen:

- Sorgfältige und fachgerechte Erfüllung der angeordneten Tätigkeiten;
- Erfüllung der im § 8 des Oö. Gemeindebedienstetengesetzes 2001 sowie im § 17 des Oö. Gemeinde dienstrechts- und Gehaltsgesetzes 2002 enthaltenen allgemeinen Aufnahmevoraussetzungen durch Vorlage entsprechender Nachweise;
- Offenheit und Anpassungsfähigkeit für Änderungen und Neuerungen (Flexibilität - auch hinsichtlich der Arbeitszeiteinteilung);
- Männliche Bewerber müssen grundsätzlich den Präsenz- bzw. Zivildienst abgeleistet haben;

Das Auswahlverfahren erfolgt gemäß den Bestimmungen des Oö. Gemeinde-Dienstrechts- u. Gehaltsgesetzes 2002. Die Gemeinde behält sich das Recht vor, Vorstellung- bzw. Kontaktgespräche zu führen.

Die Bewerbungen einschließlich aller erforderlichen Unterlagen sind bis **2. Mai 2014** an das Gemeindeamt Kirchheim i.l. zu richten. Der am Gemeindeamt Kirchheim i.l. aufliegende Bewerbungsbogen wird auf Wunsch per E-Mail zugesandt bzw. steht auch auf der Homepage der Gemeinde www.kirchheim.at zum Download bereit.

Für Fragen und Auskünfte steht das Gemeindeamt Kirchheim i.l. gerne zur Verfügung.

Einladung zur Ostermatinee 2014 der



am 21. April 2014 um 09:30 Uhr im MID

Bereits traditionell zeigen Kirchheimer Kinder und Jugendliche ihr musikalisches Können an diesem Vormittag. Jeder ist herzlich eingeladen an der Veranstaltung mitzuwirken, jedoch bitten wir um telefonische Anmeldung bei Kathrin Spieler unter 0699/19748761 (abends).

Im Anschluss findet heuer zum ersten Mal ein Musikquiz statt, wo die Kinder mehr über die Instrumente erfahren und sie ausprobieren können. Natürlich gibt es auch eine Belohnung für die Gewinner!

Wir freuen uns auf Euer zahlreiches Kommen und
wünschen allen Frohe Ostern!

Das Jugendreferat der TK Kirchheim



Die TK Kirchheim bedankt sich recht herzlich bei der Gemeinde Kirchheim,
für die finanzielle Unterstützung der Jugend!

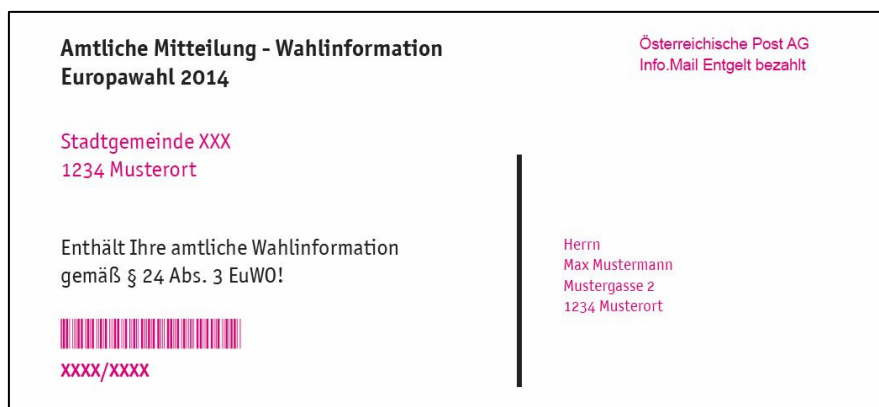


Europawahl am 25. Mai 2014

Unsere „Amtliche Wahlinformation“ erleichtert die Wahlabwicklung – für euch und für die Gemeinde.

Wahltag: **Sonntag, 25. Mai 2014**
 Wahlzeit in unserer Gemeinde: **07:30 - 12:00 Uhr**
 Wahllokal: **Turnhalle im Volksschulgebäude**

Wir möchten seitens der Gemeinde unsere Bürgerinnen und Bürger bei der bevorstehenden Europawahl optimal unterstützen. Deshalb werden wir euch **Anfang Mai** eine „**Amtliche Wahlinformation – Europawahl 2014**“ zustellen. Achtet daher bei all der Papierflut, die anlässlich der Wahl bundesweit (an einen Haushalt) verschickt wird, besonders auf unsere Mitteilung (siehe Abbildung). Diese ist nämlich mit eurem Namen personalisiert und beinhaltet einen Code für die Beantragung einer Wahlkarte im Internet sowie einen schriftlichen Wahlkartenantrag mit Rücksendekuvert.



Nehmt zur Wahl den gekennzeichneten Abschnitt der amtlichen Wahlinformation mit. Ihr erleichtert damit die Arbeit der Wahlbehörde!

Werdet ihr am Wahltag nicht im Wahllokal Kirchheim wählen können, habt ihr die Möglichkeit, eine Wahlkarte für die Briefwahl zu beantragen. Nutzt dafür bitte das Service in unserer „Amtlichen Wahlinformation“, weil dieses personalisiert ist. Dafür habt ihr nun drei Möglichkeiten: Persönlich in der Gemeinde, schriftlich mit der beiliegenden **personalisierten Anforderungskarte mit Rücksendekuvert** oder elektronisch im Internet. Mit dem personalisierten Code auf unserer Wählerverständigungskarte in der „Amtlichen Wahlinformation“ könnt ihr rund um die Uhr auf **www.wahlkartenantrag.at** oder auf unserer Homepage **www.kirchheim.at** eure Wahlkarte beantragen.

Beantragt eure Wahlkarte möglichst frühzeitig! Wahlkarten können nicht per Telefon beantragt werden! Der letztmögliche Zeitpunkt für schriftliche und Online-Anträge ist der 21. Mai.

Nachdem ihr die Wahlkarte erhalten habt, habt ihr den amtlichen Stimmzettel persönlich, unbeobachtet und unbeeinflusst auszufüllen, den ausgefüllten Stimmzettel in das Wahlkuvert und dieses in die Wahlkarte zu legen sowie die Wahlkarte zu verschließen.

Die Wahlkarte muss so versendet werden, dass diese spätestens am Wahltag bis 17:00 Uhr bei der zuständigen Bezirksverwaltungsbehörde einlangt. Auch hier fallen keine Portokosten an!

Solltet ihr durch mangelnde Geh- und Transportfähigkeit oder Bettlägerigkeit das Wahllokal nicht aufsuchen können, so kann ebenfalls die Briefwahl genutzt werden.

Bruder-Klaus-Brücke wieder befahrbar

Nach den Asphaltierungsarbeiten, welche für die KW 16 vorgesehen sind, wird die Bruder-Klaus-Brücke über die Waldzellerache wieder für den Verkehr frei gegeben.

Dieser Brückenneubau wurde als Vorgriff auf das bevorstehende Hochwasserschutzprojekt noch rechtzeitig vor dem Bezirksblasmusikfest realisiert.



Ich bedanke mich beim Personal des Weegerhaltungsverbandes sowie des Gewässerbezirks für die rasche und vorbildliche Bauausführung und bei den Anrainern für die durch die Verkehrsumleitung verbundenen Unannehmlichkeiten.

Neuaufgabe des Ortsplanes von Kirchheim

Aufgrund einer notwendigen Routenänderung bei einem Wanderweg wird der Ortsplan unserer Gemeinde neu überarbeitet.

Neben den Wanderwegen und aktuellen Informationen über unseren Ort wird in diesem Folder auch eine Auflistung aller Gewerbebetriebe von Kirchheim enthalten sein.

Wir werden daher in nächster Zeit die Betriebe hinsichtlich der richtigen Daten kontaktieren.



Information zur Grün- und Strauchschnittentsorgung



Strauchschnitt:

Kostenlose Entsorgungsmöglichkeit bei Bernhard Kern, Schacher 5, gegen vorherige telefonische Anmeldung (**0664 / 35 43 835**) möglich.

Es ist unbedingt darauf zu achten, dass keine Fremdstoffe (Erde, Kunststoffe, Metalle, usw.) enthalten sind.



Grünschnitt:

Sammelstelle für Grün- bzw. Rasenschnitt bei **Alois Maier, Edt 5**

Der Grün- bzw. Rasenschnitt kann **kostenlos** bei der Sammelstelle Alois Maier in Edt gegen telefonische Voranmeldung (0676 82 12 52 595 od. 07755 6949) abgegeben werden.

Beeindruckendes Frühjahrskonzert

Ein einmaliger Hörgenuss wurde den zahlreichen Besuchern des heurigen Frühjahrskonzertes unserer Trachtenkapelle geboten.

Unter der Leitung von Kapellmeister Helmut Gruber wurde das anspruchsvolle und unterhaltsame Programm, versehen mit zahlreichen Solopassagen, von den Musikerinnen und Musikern in beeindruckender Weise umgesetzt.



Ein besonderer Höhepunkt war die Uraufführung des imposanten Musikstücks Inntasia, welches von Stefan Unterberger anlässlich des diesjährigen Jubiläumsjahres

unserer Trachtenkapelle komponiert und vom Verein Kirchheimer Zukunft gespendet wurde.

Ein weiterer Glanzpunkt des Konzerts bildete der von Obmann Josef Wiesner komponierte und ebenfalls uraufgeführte Marsch mit dem bezeichnenden Titel „In guter Freundschaft“.

Für das bevorstehende Bezirksblasmusikfest vom 20. bis 22. Juni wünschen wir recht viel Erfolg und viele Besucher!



Bunter Nachmittag unserer Kulturdorfschule

Unter dem Motto „Wir leben in Europa“ gestalteten die Lehrpersonen unserer Volksschule mit den Schülerinnen und Schülern am 29. März den Bunten Nachmittag.

Wir gratulieren zu dieser gelungenen Veranstaltung mit vielen tollen Aufführungen der Schulkinder.

In Anwesenheit des Abgeordneten zum Europäischen Parlament Paul Rübiger wurde von Frau Dir. OSR Kons. Maria Jöchtl-Harteringer an Bürgermeister Bernhard Kern eine „Europaplatz-Tafel“ übergeben, welche künftig den Vorplatz beim MID als „Europaplatz“ kennzeichnet.



Verein Kirchheimer Zukunft

Kulturdörfer Europas 2014 – Neueste Infos für dieses Jahr!

Das Kulturdorf Europas feiert heuer sein 15jähriges Bestehen.

In diesen 15 Jahren wurden Kontakte zwischen 12 Dörfern in Europa geknüpft und gepflegt. Menschen aus all diesen Dörfern haben Freundschaften geschlossen, haben Neues kennengelernt, Vorurteile abgebaut und Respekt füreinander entwickelt.

All das sollte nicht beendet werden, auch wenn die Kulturdorfjahre vorbei sind und Bert Kisjes, der Gründer und Mentor von Cultural Village letzten Herbst sein Amt niedergelegt hat. Deswegen haben sich im Jänner dieses Jahres 9 der insgesamt 11 aktiven Dörfer in Kirchheim getroffen und beschlossen, dass nun eine sogenannte „Task Force“ die Leitung der Dörfer übernehmen wird. Diese gab es auch jetzt schon, die Kompetenzen wurden erweitert und eine Arbeitseinteilung ist im Entstehen.



Wir werden den Kontakt unter den Dörfern also weiter pflegen und auch in den kommenden Jahren Treffen untereinander organisieren.

Jugendcamp 2014 in Ströbeck - Deutschland

Dieses Jahr findet im Schachdorf Ströbeck (Deutschland) ein **Jugendcamp** zum Thema „Kommunikation“ (Medien, Sprachen,...) statt.

Teilnehmerzahl 4-5 Jugendliche + 1 Gruppenleiter/-in, Mindestalter 15 Jahre

Termin: 18. – 27. Juli 2014 also bitte schnell anmelden!



In Wijk an Zee wird 15 Jahre Kulturdorf groß gefeiert:

13.-15. Juni: Treffen von Teilnehmern aller Kulturdörfer, Feierlichkeiten und Ehrung von Bert für seine Tätigkeit (3-5 Personen)

Im Juli und August veranstaltet Wijk aan Zee sogenannte „**Spezialitäten Märkte**“.

Wir sind alle eingeladen, mit kulinarischen Besonderheiten den Markt zu bereichern. Diese können dort zubereitet oder mitgebracht werden. Die Gerichte oder Artikel werden verkauft und nicht verschenkt. Auch musikalische Beiträge sind erwünscht, da es bei jedem Markt Live Musik gibt. Kleinere handwerkliche Artikel können auch verkauft werden. Diese Märkte wurden im letzten Jahr bereits erprobt und haben tausende Besucher angelockt.

Die Marktstände und die Unterkunft werden zur Verfügung gestellt. Eventuell kann man einen dieser Märkte auch mit einem Urlaub in Holland verbringen.

Termine:

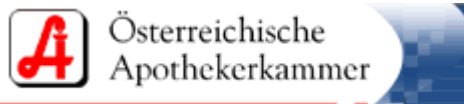
4. Juli, 11. Juli, 18. Juli, 25. Juli, 1. August, 8. August, 15. August, 22. August 2014

Infos und Anmeldung: Brigitte Moser brigitte.moser@kirchheim.at 0664/256 15 17



Mehr als 1.330 Apotheken versorgen die Österreicherinnen und Österreicher mit pharmazeutischer Beratung und Arzneimitteln. Da sich Notfälle jedoch nicht an allgemeine Öffnungszeiten halten, versehen in der Nacht, an Feiertagen und Wochenenden regelmäßig 350 Apotheken abwechselnd Bereitschaftsdienst.

Diese Bereitschaftsdienste stellen für die Bevölkerung einen großen Nutzen dar. Deswegen haben wir unsere Services ausgebaut und bieten mit dem Apothekennotruf 1455 eine kostenlose Telefonservicenummer an, unter der jeder Anrufer rund um die Uhr die nächste diensthabende Apotheke erfragen kann. Auf Wunsch wird direkt zu einer Apothekerin oder einem Apotheker weiterverbunden.



Ausbildung

zur/zum diplomierten Gesundheits- und Krankenschwester/-pfleger

mit Ausbildungsschwerpunkt Geriatrie im schulautonomen Bereich



Informationsveranstaltung

Freitag, 21. Mai 2014, 18.00 Uhr bis 20.00 Uhr
im Pfarrsaal der Marktgemeinde Eberschwang

<i>Start der Ausbildung:</i>	3. November 2014
<i>Dauer der Ausbildung:</i>	3 Jahre
<i>Ort der Ausbildung:</i>	Schule für allgemeine Gesundheits- und Krankenpflege Schärding
<i>Bewerbungszeitraum:</i>	1. Juli - 26. September 2014

Kontakt:

Schule für allgemeine Gesundheits-
und Krankenpflege am LKH Schärding
Standortleiterin Margit Dantler
Alfred-Kubin-Straße 2
4780 Schärding

Die Ausbildungskosten werden von der Sozialabteilung des Landes OÖ getragen.

Asiatischer Laubholzbockkäfer



Der Asiatische Laubholzbockkäfer (ALB) ist ein gefährlicher Laubholzschädling, der trotz entsprechenden Importkontrollen auch bei uns in Europa immer wieder mit unzureichend behandeltem Verpackungsholz, insbesondere mit Steinlieferungen aus dem südostasiatischen Raum, eingeschleppt wird.

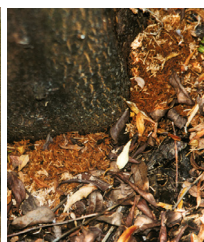
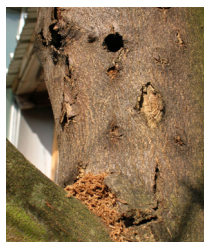
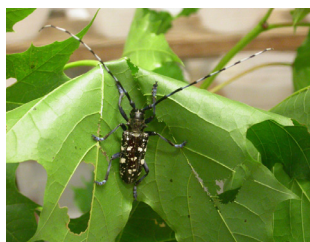
Bei uns befällt er nahezu alle heimischen Laubgehölze. Bei starkem Befall bringt er gesunde Bäume innerhalb weniger Jahre zum Absterben. In der EU gilt daher der für unsere Laubgehölze äußerst gefährliche ALB als Quarantäneschädling, der zwingend zu bekämpfen ist.

Da in Oberösterreich schon drei Mal ein Befall durch den ALB festgestellt wurde, soll nun die weitere Ausbreitung durch eine gezielte Suche verhindert werden. Die Behörden sind dazu auf die Mithilfe der Bevölkerung angewiesen.

Wie können Sie helfen?

1. **Überprüfen** Sie, ob Laubgehölze (Bäume und Sträucher) auf Ihrem Grundstück befallen sind:

Erkennungsmerkmale: (**nur frisches Laubholz** mit einem Durchmesser ab 2-3 cm wird befallen) Käfer 20-35 mm groß, glänzend schwarz, ca. 20 unregelmäßig verteilte weiße Flecken auf den Flügeldecken, schwarze Fühler mit 1,5 bis 2,5-facher Körperlänge, kreisrunde Ausbohrlöcher Ø 1-1,5 cm, Bohrspäne, Larvenfraßgänge, Larven;



2. Bei Verdacht bitte

Meldung an:

Gemeindeamt Kirchheim i.L. oder
Tel.: 07755/6415
gemeinde@kirchheim.ooe.gv.at

**Bezirkshauptmannschaft
Ried im Innkreis**
bh-ri.post@ooe.gv.at

Bezirksforstinspektion
Tel.: 07752/912-68452
Mobil: 0664/6007268452
rudolf.auinger@ooe.gv.at



S'INNVIERTEL

ehrlieh . echt . guat

Sinnvolle Geschenke für Muttis und Brautpaare



Wellness & Gesundheit in der Therme Geinberg, einen LADIES-DAY in der Villa Vitalis Aspach oder eine Anwendung in einem Institut aus der Region.

Kulinarischer Genuss in einem Restaurant, einem bodenständigen Gasthaus oder einem typischen Mostheurigen.

Oder einfach einen **Shopping-Spaß** beim heimischen Handel.

Erhältlich in allen Banken der Region oder unter 07723 85 55.

VERANSTALTUNGSTIPPS

FRÜHJAHR/SOMMER 2014

Greifvögel im Freiflug ... naturnah präsentiert! Obernberg am Inn	MI – SO, je 15.00 Uhr
DARINGER Kunstmuseum Aspach	FR, SA, SO, je 14.00 Uhr
Kunst, Kultur & Kulinarik - Frühlingsfestival auf Schloss Mamling, Mining	01. – 04.05.
Innvierter Frauenlauf am Sportbauernhof Waldzell	01.05., 10.00 Uhr
Kreativ & Genusskurse in der Naturschule St. Veit i. I.	
Mediterrane Brote & Kleingebäcke mit Weinverkostung	03.05.
Collagen mit Naturmaterialien	10.05.
Blumen, Gräser und Impressionen als spontanes Aquarell	07.06.
Auf den Spuren der Adelligen von Schloss Katzenberg, Kirchdorf am Inn	04.05. sowie jeden 1. SO im Monat
Eröffnung und Wanderung in der neuen Bewegungsgarene Mettmach	04.05.
Gruselmärchenwanderung durch Obernberg am Inn	10.05. u. 14.06.
Naturschauspiel - Kräuterschätze der Hildegard von Bingen, Reichersberg	21.05. / 11.06. / 09.07.
Naturschauspiel - Symphonie im Auwald, Reichersberg	01.06. / 13.07. / 30.07.
Gartentage im Stift Reichersberg	24. – 25.05.
Gigantentreffen US-Cars, Trikes & Bikes, Mining	06. – 09.06.
57. Rieder Bezirksblasmusikfest in Kirchheim im Innkreis mit Rahmenprogramm	20. – 22.06.
Aspacher Gstanzsingen im Gasthof Danzer, Aspach	25.06. – 29.06.
Woodstock der Blasmusik - das internationale Blasmusik-Festival im Innviertel, Ort im Innkreis	26. – 29.06.
Kräuterwanderung „Zünd ma uns a Pfeiferl an- Das Kraut, auf das der Mann schaut“, Mining	27.06.
56. Braunauer Bezirksblasmusikfest in Höhnhart mit Rahmenprogramm	27.06.
Premiere der Volkskomödie „Der Glockenkrieg“ in der Festspielhalle Mettmach	28.06.
4.-5.7./10.7./17.-19.7./24.-26.7.2014 jeweils 20 Uhr	
Afrika Festival Schloss Mamling, Mining	04. – 06.07.
Geschwister Well präsentieren ihr Musikkabarett „FEIN SEIN BEINANDER BLEIBN“ in der Festspielhalle Mettmach	11.07.
Zu Volks/Popmusik aus Österreich laden die Poxrucker Sisters in die Festspielhalle Mettmach ein	20.07.

Tourismusverband s'INNVIERTEL | 4943 Geinberg, Thermenplatz 2 | Tel. 077 23 / 85 55
e-mail: info@innviertel-tourismus.at | w³ innviertel-tourismus.at

IMPRESSUM: „Kirchheimer Gemeindenachrichten“

Medieninhaber, Herausgeber, Layout und Satz: Gemeindeamt 4932 Kirchheim i.I., Dorfstraße 12; Eigenvervielfältigung
Fotos: Gemeinde u. Kons. Hans Hartl; Medienrechtliche Ansprechpersonen: Bgm. Bernhard Kern und AL Helmut Dallinger
Tel.: 07755/6415 DVR: 0482579 E-Mail: gemeinde@kirchheim.ooe.gv.at Homepage: www.kirchheim.at